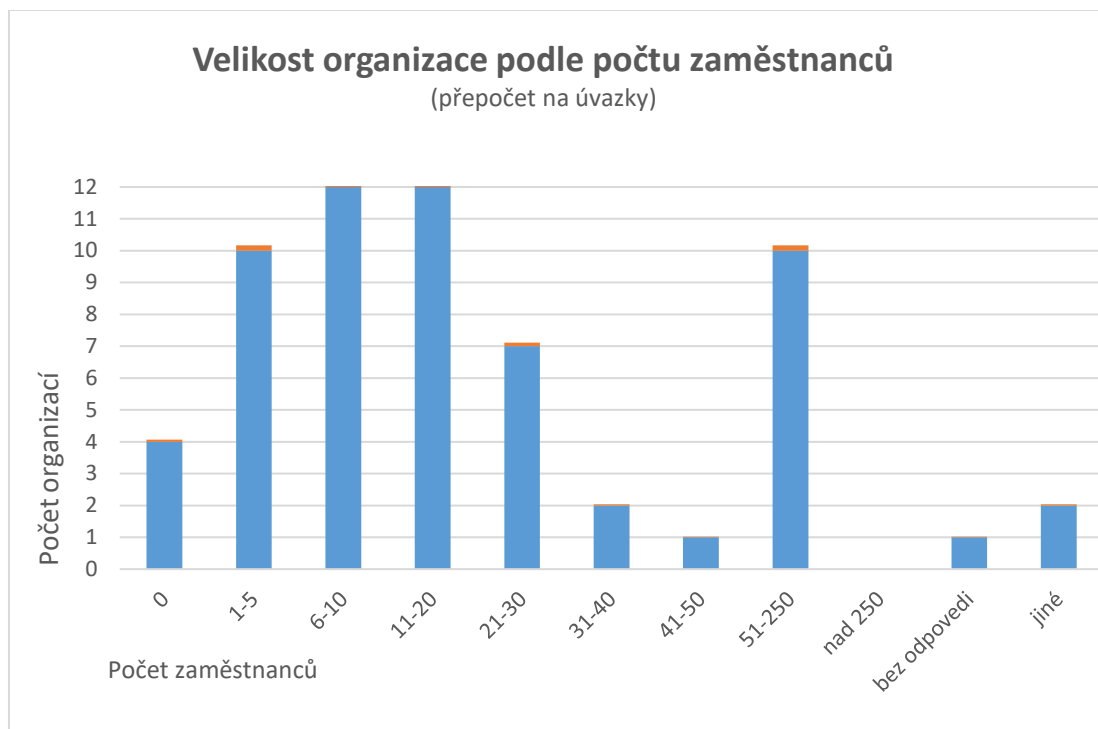


Vyhodnocení dotazníku COVID 19 - dopady opatření proti šíření koronaviru

Termín sběru dat: 23. - 24. března 2020

Respondenti: Členské organizace AVPO ČR a držitelé Značky spolehlivosti

Počet vyplněných dotazníků: 61



78 % Museli jsme přeřadit zaměstnance na home office

46 % Máme zaměstnance, kteří šli na ošetřovné kvůli péči o děti z důvodu uzavření škol

9 % Máme zaměstnance v karanténě

6 % Zatím se neprojevila

30 % jiné :

- Máme zaměstnance, kteří na nejméně půl roku přišli o práci a příjem

- Zaměstnanci jsou doma na překážkách v práci
- Pracovní neschopnost
- Přeřazení na jinou práci

Jaké problémy nyní pociťujete kvůli opatřením proti šíření koronaviru?

50,82 % Klienti neodebírají služby

31,15 % Museli jsme uzavřít naše provozovny (kavárny apod.)

24,59 % Odběratelé (firmy a další instituce) ruší objednané služby

14,75 % Problémy s cashflow a druhotná platební neschopnost

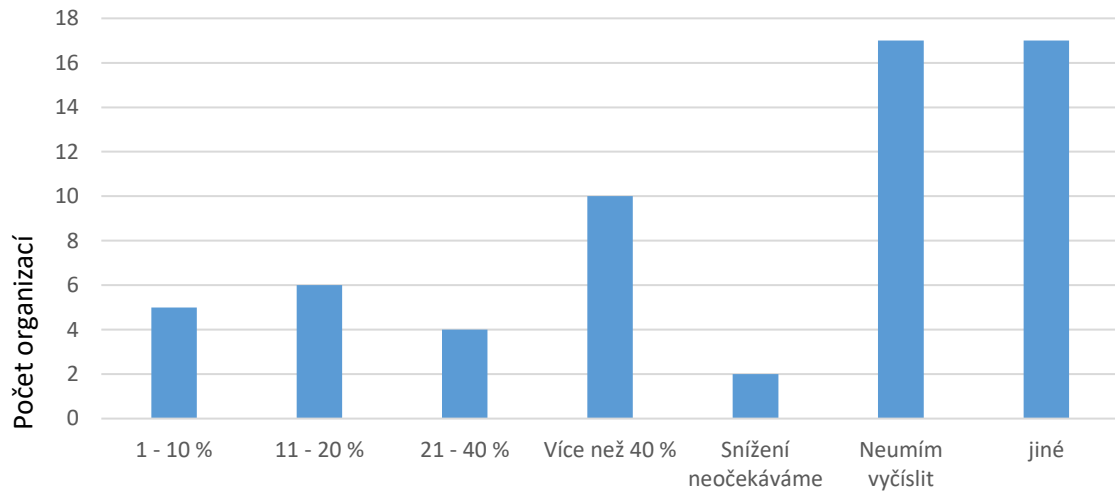
13,11 % Dodavatelé ruší naše objednávky zboží/materiálu/služeb

9,84 % Zatím žádné nepociťujeme

37,70 % jiné:

- Nejistota
- Nemůžeme pracovat s klienty
- Vzhledem ke zrušení aktivit, nejsou argumenty pro získání finanční podpory těchto akcí, jejíž součástí vždy byla část na pokrytí nákladů na administrativu, platy a chod kanceláře, která musí běžet i v této době ač ve formě home office - poskytujeme permanentně novinky a i poradenství
- Rušení akcí
- Nedostatek ochranných pomůcek
- Pro naši činnost potřebujeme dotace, granty, dárce, abychom mohli uhradit nezbytné provozní náklady spojené s činností naší organizace
- Problém s dostupností zdravotnického materiálu, dostupností lékáren, nemocnic, zdravotnické péče apod.
- Některé projektové investice se nevrátí, nemají dopad
- Významné snížení příjmů z výnosů nadační jistiny
- Rušíme benefice, bude méně darů, což je 10-20% našeho financování
- Pokud by měla být současná opatření/omezení dlouhodobějšího rázu nebo byla dokonce zpřísněna, mohlo by to silně ovlivnit příjmy z fundraisingu i dotací (nevypsání dotací, které nebyly ještě vypsány).
- Příjmy od klientů jsou menší než v minulých letech. Některé zpoplatněné služby jsou nyní v souvislosti se zavřením denních stacionářů poptávány více, ale spoluúčast klientů nepokryje celý náklad za službu, tzn. budeme potřebovat další zdroje na dofinancování služby. Vzdělávací středisko neprodává kurzy, bude nám v rozpočtu chybět zisk z prodeje.
- Musíme přeorganizovat naplánované kulturní akce, semináře, ...

O kolik procent se vám sníží v tomto a příštím měsíci příjmy z prodeje vašich produkt a služeb oproti stejnému období v minulém roce?



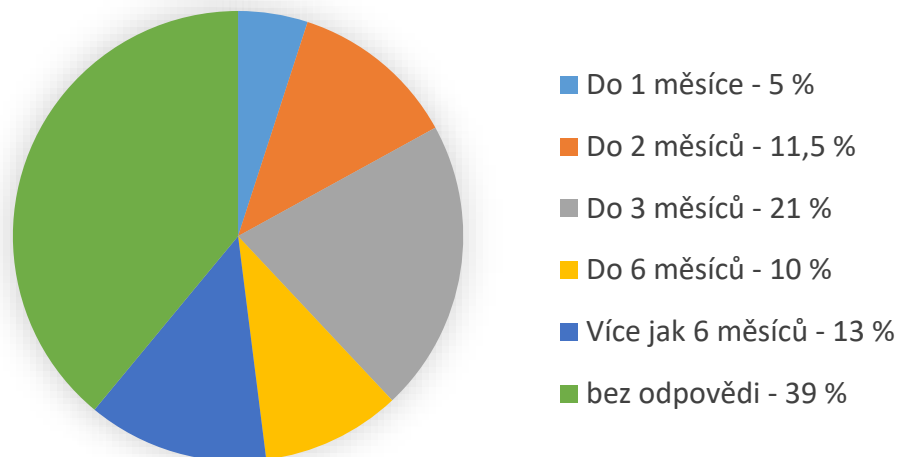
Jiné:

- 100% - naše aktivity byly zrušeny o 100 %
- Nasmlouvané služby (vzdělávání a programy Primární prevence jsou uhrazeny) pokud budou opatření uvolněna do konce prvního pololetí, budou realizovány s posunem. Ohrožena je tak kontinuita pro rok 2021
- Zatím je příliš brzy na hodnocení reálných dopadů
- Nepobíráme žádné dotace, granty, v současné době nelze očekávat dary od FO ani PO a tím dojde k velkému omezení naší činnosti

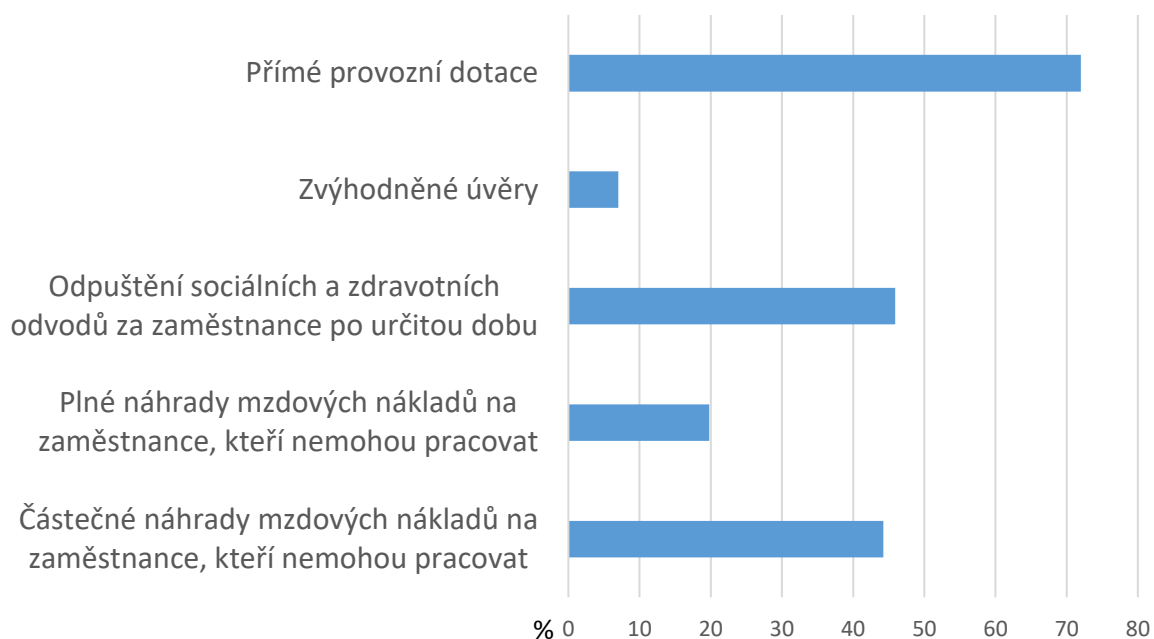
Po jak dlouhé době po vyřešení situace kolem koronaviru jste schopni plně obnovit svou činnost a zahájit poskytování služeb?

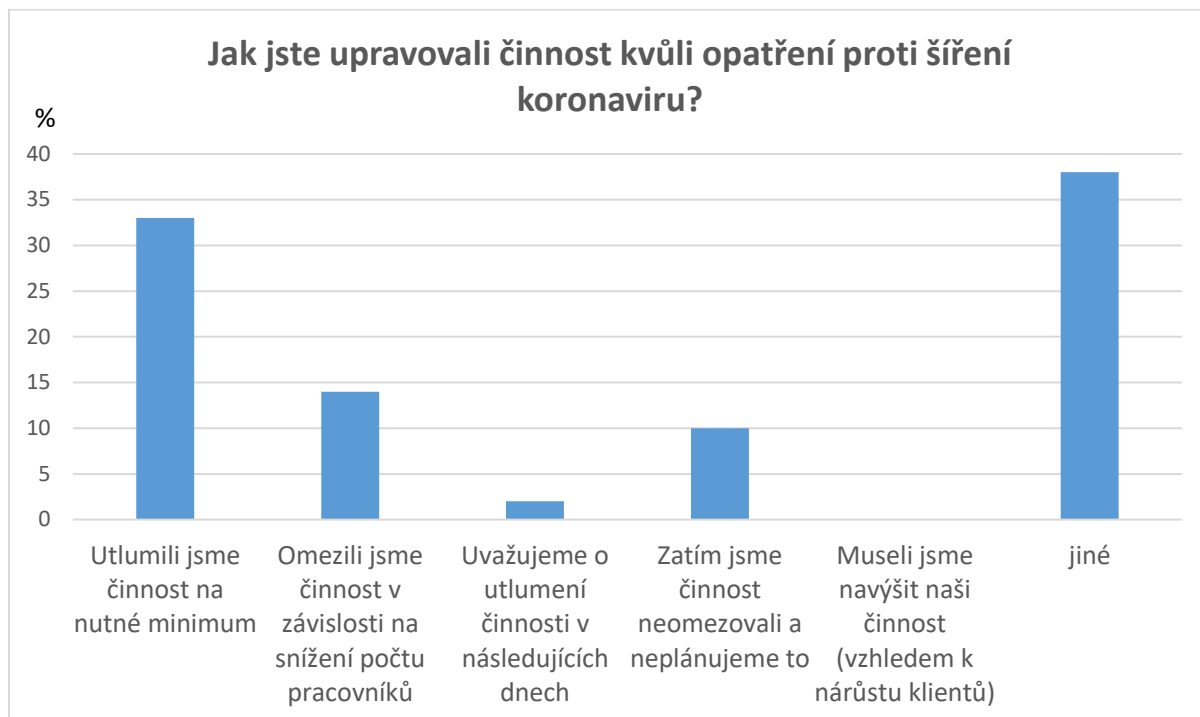


Jak dlouhý výpadek příjmů z prodeje vašich produktů nebo služeb by byl pro vás existenčně ohrožující?



Jaká opatření by měla vláda přijmout, aby pomohla neziskovkám poskytujícím veřejně prospěšné služby překlenout nynější situaci?





Jiné:

- Šijeme roušky
- Budeme snižovat počet zaměstnanců
- Přestali jsme navštěvovat veřejná místa a se psy jezdíme za město mimo dosah lidí
- Jsme ještě více vytížení, informujeme pacienty, připravujeme webináře, měníme způsoby komunikace, připravujeme informační brožury
- Částečně jsme utlumili provoz
- Komunikujeme online
- Byly zrušeny veškeré preventivní programy, které pořádáme - naše výtěžná činnost. Je ohrožená realizace našeho letního tábora. Zrušili jsme návštěvy
- Aktuálně stále v krizové řízení
- Podpora pacientů trvá, výrazně jsme byli bohužel nuceni utlumit fundraising.
- Sociální podnik a denní stacionář ukončili činnost z rozhodnutí vlády, pobytovou službu jsme museli personálně posílit - navýšení asistencí /lidé nechodí do dalších služeb a zaměstnání, více času tráví v chráněném bydlení), terénní služby omezili uživatelé služby - byli bychom schopni t.č. udržet počet i rozsah asistencí.

Jakou konkrétní pomoc byste od vlády v současné době akutně potřebovali?

Financování:

- Poskytnout příslibené dotace na rok 2020
- Rozšířit účel již poskytnutých dotací na finanční řešení dopadů způsobených pandemií COVID_19 a souvisejících vládních opatření
- Po skončení opatření nerušit z důvodů nedostatku financí naplánované a objednané aktivity
- 100% sanace nákladů minimálně na mzdy s odvody
- Odpuštění sociálního a zdravotního pojištění za zaměstnance i za organizaci. Připadá nám to jednodušší a transparentnější řešení než např. další přímé dotace, které nás i úředníky opět administrativně zatíží. Navíc odpuštění sociálního a zdravotního pojištění může pomoci všem firmám v ČR stejným způsobem. Stačí na to jedno rozhodnutí vlády, které bude např. časově omezené a platné celoplošně.

- Dotaci na provoz a platy zaměstnanců (navrhujeme alespoň ve výši 40 % celkových ročních nákladů - zbytek kofinancování z jiných zdrojů v kompetenci neziskové organizace)
- Od Kraje bychom potřebovali zmírnění dotačních podmínek. To znamená, že důvodu vyšší moci nebudeme pravděpodobně schopni naplnit některá kritéria - podíl přímé péče, počet dobrovolnických hodin - řada přijímajících organizací uzavřena pro dobrovolníky. V oblasti dobrovolnictví není lehké nyní vše vyhodnotit, protože se sice zastavili běžné dobrovolnické programy realizované v ústavní péči, ale nastoupili nové - šití roušek, nákupy seniorům atd... Uvítali bychom individuální jednání s Kraji o možnosti plnění závazných ukazatelů, aby nebyly kráceny již nasmlouvané dotace.
- Jasně zaručení financování
- Odklad daňového přiznání, jednorázové dotace, odpuštění daní a záruky dalších dotací
- Záruku toho, že státní a krajské dotace skutečně dostaneme v dostatečné výši, že v rámci vykazování služeb nám nebudou dotace snižovány (nebude možné vykázat dostatečný počet intervencí s klienty z důvodu přerušení ambulantních a terénních služeb v rané péči). V současnosti od nás kraje vyžadují spolufinancování od jiných donorů - města, obce, nadace... ve výši 10 - 15%. Obáváme se, že v některých případech toto spolufinancování nebudeme moci, v souvislosti s aktuální situací, dodržet. Donoři přesunou své finance do, pro ně, důležitějších oblastí. Zatím mi přijde, že na neziskové organizace a jejich zaměstnance (kromě těch, které mají cílovou skupinu seniorů), si nikdo z vlády nevzpomněl. V případě, že bychom měli k dispozici respirátory FFP3 a další ochranné pomůcky a desinfekci, mohli bychom obnovit terénní i ambulantní služby
- Máme finanční rezervu na 3 měsíce fungování...teď by nám pomohlo např. odpuštění nájmu v době, kdy nemáme příjmy, kdy jsou města v roli pronajímatelů
- Jak se budou chovat přidělené dotace od státu, v situaci, kdy uživatelé z důvodu obav o svůj zdravotní stav snižují nebo odmítají nasmlouvané služby. Počet zaměstnanců přitom zůstává stejný.

Obecné:

- Být konstruktivní a nešířit paniku
- Jasná a zdůvodněná stanoviska, instrukce a postupy, jasné a závazné termíny (raději delší než kratší) pro vládní opatření - abychom mohli i my dlouhodobě plánovat
- Potřebuje vědět, jaká další opatření budou přijata, abychom se na ně dokázali připravit, přesunout pracovníky na jiné činnosti apod.
- Podpora obcím. Řada obcí tzv. "panikařů", jen velmi těžko organizují nějakou formu podpory směrem k veřejnosti, neumějí rychle a efektivně vytvořit nové služby. Předávají to neziskovkám, často bez podpory a s nereálným očekáváním. V praxi zjišťujeme, že neumí koordinovat služby ve svém regionu.
- Zjednodušení administrativy, vykazování statistik apod
- Snižování ceny za dopravu občanů zpět do ČR vládními speciály
- Vnímáme spíše potřebu systémové pomoci dle bodů výše, než akutní nyní

Ochranné pomůcky:

- Dostupnost roušek a desinfekčních prostředků
- Rychlé testy, jsme zdravotnické zařízení, musíme fungovat co nejdéle
- Zajištění a distribuci dezinfekce

Sociální služby:

- Zabezpečení ochranných a desinfekčních prostředků pro pracovníky v přímé péči v našich službách. Zrušení sledování výkonnostních ukazatelů stanovených v pravidlech pro dotace po dobu nouzového stavu. Aby nově přichozí klientky a jejich děti měly provedený test na

koronavirus. Podle zákona o sociálních službách nesmíme přijímat klientky bez potvrzení o bezinfekčnosti.

- Jsme rádi za opatření, která již vyšla v platnost - prodloužení ošetřovného pro naše zaměstnance, nejlépe ale 100% mzdy, dlouhodobě je to pro ně neudržitelné žít ze 60 %, vzhledem k výši mezd v soc. obl. a NNO. Stejně tak ponechání dotací bez ohledu na množství poskytnuté podpory - absolutně nenaplníme množství hodin ze sítě MHMP. Sociální podnik - plné náhrady nákladů na mzdy zaměstnanců.
- Více informací, jak postupovat se zaměstnanci na chráněných pracovních místech
- Zajištění dostatečného množství ochranných pomůcek (co dělat když onemocní klient, jak zajistit další služby...), jasné a funkční krizové plány
- Akutní stav nouze nyní nemáme. Dlouhotrvající omezení/opatření se však mohou podepsat na financování a udržitelnosti organizace. Přiznané dotace nepokryjí veškeré náklady spojené s chodem organizace (provoz, zaměstnanci). Vícezdrojové financování, kterým kryjeme část nákladů by mohlo utrpět - nižší příjmy z individuálního i firemního fundraisingu, z prodeje služeb a výrobků. Problém vidím i v opožděném vypsání či nevypsání některých specifických dotačních programů - např. dotační program na poskytnutí dotace organizacím cvičícím asistenční psy.
- Dodání ochranných pomůcek (respirátory, roušky, obleky), zejména pro služby, kde ani při onemocnění klienta nelze přestat službu poskytovat, jasné instrukce ohledně tvorby krizových plánů (konkrétně co můžeme - máme - udělat, když onemocní klient v pobytové službě, když onemocní personál - zvažuje stát možnost, že by měl poskytovatel nárok na průběžné testování pracovníků, aby se mohli vrátit do práce dříve než po 14denní preventivní karanténě), právní poradenství a rizika dopadu krizových plánů a zodpovědnost zaměstnavatele (jakou zodpovědnost má zaměstnavatel, když se nakazí pracovník a nemoc bude mít důsledky na jeho zdraví. Je jasné, že v krizových plánech nelze dodržet zákoník práce a zákon o sociálních službách. Jaká rizika v tomto směru nese zaměstnavatel?)
- Oficiální povolení možnosti ubytování/pronájmu samostatného objektu k rekreaci pro 1 rodinu i v době nouzových opatření

Vzkazy

- Pokud se nám v nynější době nepodaří zlepšit naši finanční situaci, budeme nuceni ukončit činnost
- Bude třeba zvážit další nastavení činností v případě, že budou trvat opatření omezení pohybu a zákaz poskytování některých typů sociálních služeb, mezi které naše služba také patří, více než do poloviny dubna.
- Jakákoliv úleva bude pomocí, určitě s cash flow budeme mít starosti
- Naše služba je tvořena dvěma pilíři - následnou péčí a prevencí. Následnou péči poskytujeme zdarma. Prevence je součástí naší hospodářské činnosti, její realizaci jsme nyní museli ukončit. Tím se snížil příjem organizace. Jsme z cca 80% financování fundraisingem, máme finanční rezervu tak na dva měsíce. Naše obavy jsou spíše z budoucnosti. Pokud se opět nerozjede soukromá sféra, nebudeme mít finance na činnost.
- V současné době, kdy nemáme tržby a nikdy se nám nenahradí a současně se prodlužují dotace, které měly již přijít, se dostáváme do velmi složité situace, kdy nemůžeme v jednotlivých projektech platit mzdové náklady zaměstnanců. Nemáme na odstupné v případě propuštění zaměstnanců.
- Schopnost ihned obnovit naši činnost v plném rozsahu se bude odvíjet od délky trvání současných mimořádných opatření.